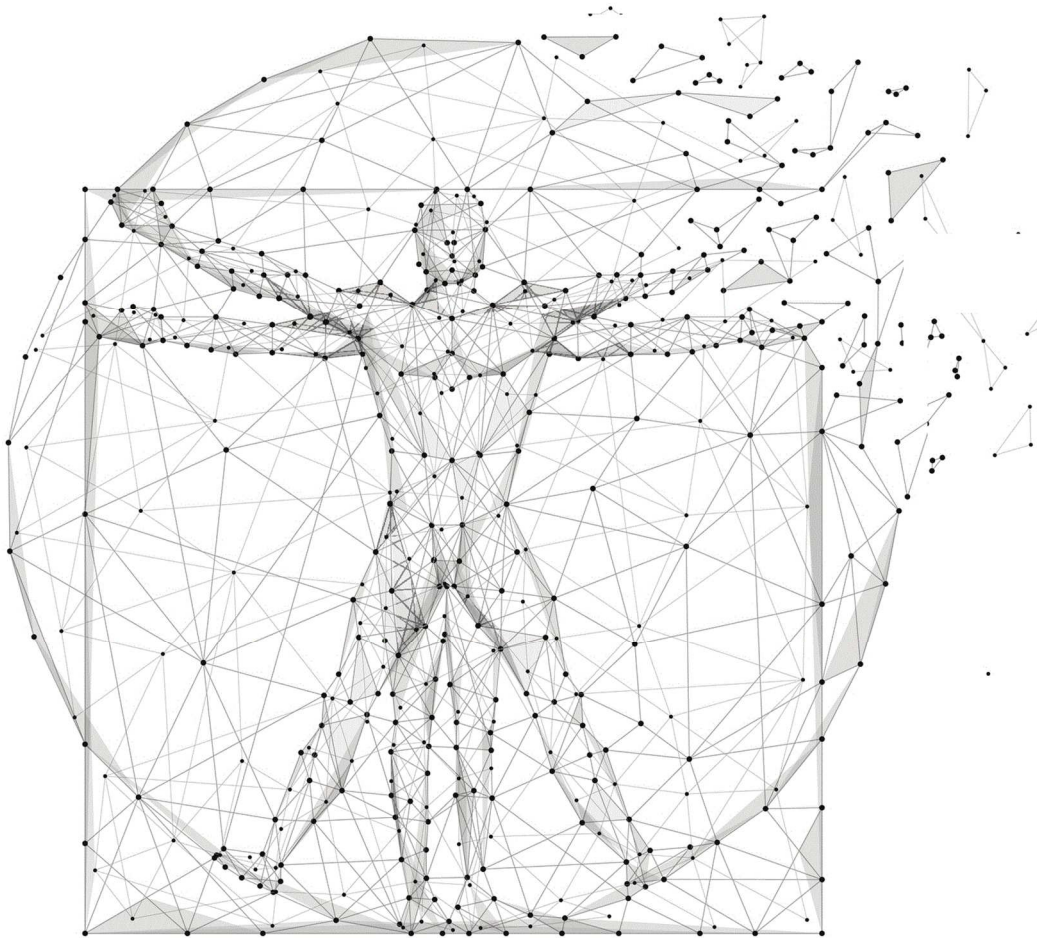




RAPORT
Z AUDYTU PRAW WŁASNOŚCI INTELEKTUALNEJ

SPÓŁKA Z ORGANICZONĄ ODPOWIEDZIALNOŚCIĄ

z dnia _____ 2020 r. w Warszawie



wykonany przez

LEWANDOWSKI GRADEK LEWANDOWSKA
SPÓŁKĘ PARTNERSKĄ RADCÓW PRAWNYCH



1.	WSTEP. STRESZCZENIE OGÓLNE. REKOMENDACJE	4
1.1	wstęp.....	4
1.2	streszczenie ogólne.....	7
1.3	rekomendacje.....	8
2.	BAZY DANYCH/PROGRAMY KOMPUTEROWE.....	12
2.1	zakres badania odnośnie baz danych/programów komputerowych	12
2.2	streszczenie badania odnośnie baz danych/programów komputerowych.....	12
2.3	rekomendacje odnośnie baz danych/programów komputerowych.....	15
3.	DANE OSOBOWE/RODO	16
3.1	zakres badania odnośnie danych osobowych/rodo.....	16
3.2	streszczenie odnośnie badania odnośnie danych osobowych/rodo.....	19
3.3	rekomendacje odnośnie danych osobowych/rodo	22
4.	KORZYSTANIE Z WIZERUNKU	28
4.1	zakres badania odnośnie korzystania z wizerunku przez spółkę.....	28
4.2	streszczenie badania odnośnie korzystania z wizerunku przez spółkę.....	28
4.3	rekomendacje odnośnie danych korzystania z wizerunku przez spółkę.....	29
5.	DOMENY INTERNETOWE	30
5.1	zakres badania odnośnie domen internetowych	30
5.2	streszczenie odnośnie badania odnośnie domen internetowych.....	30
5.3	rekomendacje odnośnie domen internetowych.....	31
6.	SPRAWY KORPORACYJNE ZWIĄZANE Z IP	32
6.1	zakres badania spraw korporacyjnych związanych z ip	32
6.2	streszczenie odnośnie badania spraw korporacyjnych związanych z ip.....	32
6.3	rekomendacje odnośnie spraw korporacyjnych związanych z ip	32
7.	KWESTIE PRACOWNICZE ZWIĄZANE Z IP	33
7.1	zakres badania odnośnie kwestii pracowniczych	33
7.2	streszczenie odnośnie badania odnośnie kwestii pracowniczych.....	33
7.3	rekomendacje odnośnie kwestii pracowniczych.....	34
8.	PRAWA AUTORSKIE I POKREWNE.....	35
8.1	zakres badania praw autorskich i pokrewnych.....	35
8.2	streszczenie odnośnie badania praw autorskich i pokrewnych.....	36
8.3	rekomendacje odnośnie praw autorskich i pokrewnych.....	38
9.	PRAWA WŁASNOŚCI PRZEMYSŁOWEJ	40



9.1	zakres badania praw własności przemysłowej	40
9.2	streszczenie odnośnie badania praw własności przemysłowej	41
9.3	rekomendacje odnośnie praw własności przemysłowej	41
10.	REKLAMA I MARKETING	44
10.1	zakres badania odnośnie reklamy i marketingu	44
10.2	streszczenie odnośnie badania odnośnie reklamy i marketingu	44
10.3	rekomendacje odnośnie reklamy i marketingu.....	45
11.	SPORY PRAWNE, POSTĘPOWANIA ADMINISTRACYJNE	46
11.1	zakres badania odnośnie sporów prawnych, postępowań administracyjnych.....	46
11.2	streszczenie odnośnie sporów prawnych, postępowań administracyjnych.....	46
11.3	rekomendacje odnośnie sporów prawnych, postępowań administracyjnych	46
12.	ZWALCZANIE NIEUCZCIWEJ KONKURENCJI.....	47
12.1	zakres badania zwalczania nieuczciwej konkurencji.....	47
12.2	streszczenie odnośnie zwalczania nieuczciwej konkurencji.....	47
12.3	rekomendacje odnośnie zwalczania nieuczciwej konkurencji.....	48
13.	POZOSTAŁE	49
13.1	zakres badania w sprawach pozostałych	49
13.2	streszczenie badania w sprawach pozostałych.....	49
13.3	rekomendacje badania w sprawach pozostałych.....	49
14.	ZAKOŃCZENIE. OGRANICZENIE ODPOWIEDZIALNOŚCI.....	50

1. WSTĘP. STRESZCZENIE OGÓLNE. REKOMENDACJE

1.1 WSTĘP

Niniejszy raport z audytu praw własności intelektualnej został wykonany na zlecenie _____ (zwanej dalej: „Spółka ” lub „Spółką”).

Strona | 4

W raporcie wszelkie terminy pisane wielką literą mają następujące znaczenie:

„Autorskie prawo osobiste”	oznacza prawo do autorstwa Utworu, oznaczenia Utworu swoim nazwiskiem lub pseudonimem albo do udostępniania go anonimowo; nienaruszalności treści i formy Utworu oraz jego rzetelnego wykorzystania; decydowania o pierwszym udostępnieniu Utworu publiczności; nadzoru nad sposobem korzystania z Utworu
„Autorskie prawo majątkowe”	oznacza prawo do korzystania z Utworu i rozporządzania nim na danym polu eksploatacji oraz prawo do wynagrodzenia za korzystanie z Utworu
„Baza danych”	oznacza zbiór danych lub jakichkolwiek innych materiałów i elementów zgromadzonych według określonej systematyki lub metody, indywidualnie dostępnych w jakikolwiek sposób, w tym środkami elektronicznymi, wymagający istotnego, co do jakości lub ilości, nakładu inwestycyjnego w celu sporządzenia, weryfikacji lub prezentacji jego zawartości
„Dane osobowe”	oznaczają wszelkie informacje o zidentyfikowanej lub możliwej do zidentyfikowania osobie fizycznej ("osobie, której dane dotyczą"); możliwa do zidentyfikowania osoba fizyczna to osoba, którą można bezpośrednio lub pośrednio zidentyfikować, w szczególności na podstawie identyfikatora takiego jak imię i nazwisko, numer identyfikacyjny, dane o lokalizacji, identyfikator internetowy lub jeden bądź kilka szczególnych czynników określających fizyczną, fizjologiczną, genetyczną, psychiczną, ekonomiczną, kulturową lub społeczną tożsamość osoby fizycznej
„Informacje Poufne”	wszelkie informacje, wiedza lub dokumenty, które nie zostały podane do publicznej wiadomości, ujawnione Otrzymującemu przez Ujawniającego niezależnie od tego, czy informacje te są w formie pisemnej, ustnej czy w jakiegokolwiek innej formie, jak również niezależnie od tego, czy informacje te są

wyraźnie oznaczone jako poufne lub innym równoznacznym określeniem, a także te:

- a) które dotyczą działalności Ujawniającego w szczególności wszelkich informacji o charakterze technicznym, technologicznym, handlowym lub organizacyjnym, jak również odnoszą się do strategii, personelu i spraw finansowych lub przyszłych planów lub perspektyw Ujawniającego;
- b) które dotyczą przedsiębiorstwa Ujawniającego, kontrahentów, podmiotów z nią powiązanych, klientów zasad kształtowania współpracy z kontrahentami, systemu organizacji, kondycji finansowej, sposobów organizacji działalności, dystrybucji, marketingu i reklamy, strategii biznesowych, zamierzeń i osiągnięć technicznych oraz naukowych, danych dotyczących sprzedaży, danych jakościowych, informacji Know-how lub stanowiących (zarówno w całości jak i w części) przedmiot prawa własności intelektualnej, jak również wszelkich dokumentów i projektów dokumentów ujawnionych przez Ujawniającego;
- c) które Otrzymujący uzyskał lub które stały się znane Otrzymującemu w toku negocjacji lub w związku z nimi lub w związku z wykonywaniem przez Stronę obowiązków wynikających z umów o współpracy lub negocjowania umowy o współpracy;
- d) które z uwagi na swoją specyfikę i treść powinny być traktowane jako poufne;
- e) wynikają lub są związane z informacjami poufnymi udostępnionymi wcześniej przez Ujawniającego

„Kancelaria”

LEWANDOWSKI GRADEK LEWANDOWSKA spółka partnerska radców prawnych z siedzibą w Warszawie, ul. Mokotowska 41/2B, 00-551 Warszawa, wpisana do rejestru przedsiębiorców Krajowego Rejestru Sądowego prowadzonego przez Sąd Rejonowy dla m.st. Warszawy w Warszawie, XII Wydział Gospodarczy Krajowego Rejestru Sądowego pod numerem KRS 0000519213, REGON: 147395645, NIP: 7010438256

„Know-how”

oznacza przysługujący Ujawniającejemu zestaw informacji praktycznych, wynikających z doświadczenia, testów i badań Ujawniającego, które są niejawne, czyli nie są powszechnie znane lub łatwo dostępne, są istotne, czyli ważne i użyteczne z punktu widzenia wytwarzania produktów objętych umową; oraz są zidentyfikowane, czyli opisane w wystarczająco zrozu-

	miały sposób, aby można było sprawdzić, czy spełniają kryteria niejawności i istotności, w szczególności są to nieujawnione publicznie: nieopatentowane wynalazki lub niezarejestrowane wzory użytkowe, informacje techniczne dotyczące stosowania wynalazków lub wzorów użytkowych, wiedzę techniczną oraz doświadczenie związane z nią i sposobem jej zastosowania
„Kodeks cywilny”	oznacza ustawę z dnia z dnia 23 kwietnia 1964 r. Kodeks cywilny (t.j. Dz. U. z 2019 r. poz. 1145 z późn. zm.)
„KSH”	ustawa z dnia 15 września 2000 r. Kodeks spółek handlowych (t.j. Dz. U. z 2019 r. poz. 505 z późn. zm.)
„Otrzymujący”	Strona otrzymująca od Ujawniającego Informacje Poufne i zobowiązana do ich nieujawniania
„Pr. Autorskie”	oznacza ustawę z dnia 4 lutego 1994 r. o prawie autorskim i prawach pokrewnych (t.j. Dz. U. z 2019 r. poz. 1231 z późn. zm.)
„Pr. Własności Intelektualnej” lub „IP”	oznacza Prawo autorskie majątkowe, Prawo autorskie osobiste, Prawa pokrewne, Prawa własności przemysłowej, Know-How; z uwagi na popularność angielskiego określenia <i>intellectual property</i> w dalszej części używać będziemy skrótów „IP”
„Pr. własności przemysłowej”	oznaczają prawa wyłączne uzyskane wskutek decyzji wydanej przez właściwy urząd ds. własności intelektualnej zgodnie z procedurami opisanymi w PWP oraz aktach prawnych prawa europejskiego, międzynarodowego, a także właściwych aktach prawnych innych państw
„Prawa pokrewne”	oznacza prawa do artystycznych wykonań, fonogramów, wideogramów, nadań programów, a także pierwszych wydań oraz wydań naukowych i krytycznych
„PWP”	oznacza ustawę z dnia 30 czerwca 2000 r. Prawo własności przemysłowej (t.j. Dz. U. z 2020 r. poz. 286 z późn. zm.)
„Raport”	oznacza niniejszy raport z dnia 30 kwietnia 2020 r.
„RODO” bądź „rozporządzenie RODO”	Rozporządzenie Parlamentu Europejskiego i Rady (UE) 2016/679 z dnia 27 kwietnia 2016 r. w sprawie ochrony osób fizycznych w związku z przetwarzaniem danych osobowych i w sprawie swobodnego przepływu takich danych oraz

uchylecia dyrektywy 95/46/WE (ogólne rozporządzenie o ochronie danych) (Dz. U. UE. L. z 2016 r. Nr 119, str. 1 z późn. zm.)

„Spółka”

„Twórczość artystyczna”

obejmuje działania twórcze w sztuce, której efektem jest stanowiące wkład w rozwój kultury dzieło artystyczne materialne lub niematerialne, w tym także artystyczne wykonanie

„Ujawniający”

Strona ujawniająca Otrzymującemu Informacje Poufne

„Utworky”

rezultaty pracy twórczej człowieka spełniające cechy wskazane w art. 1 Pr. Autorskiego, obejmujące także Bazy danych podlegające Pr. Autorskiemu

„Własność intelektualna”

niemajątkowe składniki przedsiębiorstwa Spółka

Celem przeprowadzenia audytu z praw własności intelektualnej i przygotowania niniejszego raportu jest:

- a. identyfikacja kluczowych elementów wartości niematerialnych i prawnych należących do Spółka, które podlegają ochronie lub powinny być chronione;
- b. wyróżnienie poszczególnych dóbr niematerialnych i rozpoznanie praw wyłącznych dla tych dóbr m.in. Utworów i związanych z nimi Pr. autorskich, rozwiązań o charakterze technicznym (w postaci wynalazków, wzorów użytkowych, Know - how) i odpowiadającym im Pr. własności przemysłowej oraz oznaczeń odróżniających;
- c. zidentyfikowanie ochrony zewnętrznej postaci produktów Spółka, w skład której wchodzi firma, znaki towarowe, wzory przemysłowe;
- d. identyfikacja podmiotów uprawnionych do Pr. własności intelektualnej wykorzystywanych w ramach Spółki i ustalenie czy Spółka uzyskał od nich niezbędne prawa wyłączne;
- e. poszerzenie wiedzy nt. problemów z zakresu IP oraz uzyskanie informacji niezbędnych do stworzenia przez Spółka strategii w zakresie ochrony i zarządzania IP Spółki;
- f. przedstawienie wskazówek i rekomendacji odnośnie działań do podjęcia przez Spółka w trybie pilnym, planowanym i potencjalnym.

1.2 STRESZCZENIE OGÓLNE

1. Audyt wykazał brak dostosowania dokumentacji Spółki do wymogów RODO oraz regulacji dotyczących IOD. Istnieje ryzyko nałożenia na Spółkę kar przez Prezesa Urzędu Ochrony Danych Osobowych.

2. Spółka w nieprawidłowy sposób nabywa Pr. Autorskie do Utworów, z których korzysta, tak w umowach z pracownikami jak i podmiotami zewnętrznymi. Generuje to ryzyko podnoszenia wobec Spółki roszczeń osób autorsko-uprawnionych.
3. Brak jest w Spółce, prawidłowego nabycia Pr. Własności przemysłowej zgodnie z regulacjami wymaganymi przez PWP. Nie można wykluczyć podnoszenia wobec Spółki roszczeń na gruncie PWP przez podmioty uprawnione do przedmiotów PWP, którymi Spółka posługuje się (np. znaki towarowe, layouty okładek produktów);
4. Pomimo sprzedaży internetowej Spółka nie stosuje się do wymogów ustawy o świadczeniu usług drogą elektroniczną. Istnieje ryzyko podnoszenia roszczeń konsumenckich wobec Spółki.
5. Z uwagi na specyfikę działalności Spółki konieczne jest stworzenie przez Spółka strategii w zakresie ochrony i zarządzania IP Spółki. W przypadku planowanej ekspansji na rynki obce, Spółka powinna przyjąć strategię zarządzania i ochrony IP poza Polską.

1.3 REKOMENDACJE

- A. Pilne i konieczne jest podjęcie przez Spółkę następujących działań:
 - a. Należy zaktualizować wzór oświadczenia o zachowaniu poufności osoby upoważnionej do przetwarzania danych oraz wzór oświadczenia osoby dokonującej serwisu sprzętu lub oprogramowania komputerowego.
 - b. W rejestrach przetwarzania danych powinny być ujęte podmioty takie jak dostawcy usług teleinformatycznych i firmy kurierskie (jeżeli produkty są również wysyłane do klientów).
 - c. Należy utworzyć kolejny zbiór danych dedykowany zapytaniom za pośrednictwem formularza kontaktowego zamieszczonego na stronie _____
 - d. Należy przygotować nowe warianty formularzy zgód pamiętając, żeby do każdego celu była dedykowana odrębna zgoda. Zgody powinny być stworzone zarówno dla serwisów _____
 - e. Należy uzupełnić politykę prywatności _____ zgodnie ze wskazanymi informacjami.
 - f. Należy poinformować w polityce prywatności o tym, że dane użytkowników przekazywane są do państwa trzeciego, czyli poza obszar EOG.
 - g. Należy również stworzyć politykę prywatności dla portalu _____.
 - h. Spółka powołała IOD i jest zobowiązana zgłosić jego powołanie Prezesowi Urzędu Ochrony Danych Osobowych.
 - i. Należy usunąć z katalogu danych zbioru HR adres zameldowania. Należy pamiętać, żeby przetwarzać dane osobowe użytkowników zgodnie z zasadą adekwatności, czyli nie więcej danych niż jest niezbędne.
 - j. Aby zapobiec negatywnym skutkom nieprawidłowości wskazanych w pkt 4.2 Raportu konieczne jest przygotowanie nowego wzoru zgody na wykorzystanie wizerunku wraz z ewentualnymi postanowieniami dotyczącymi przetwarzania danych osobowych albo przygotowanie oddzielnie wzoru zgody na korzystanie z wizerunku oraz zgody na przetwarzanie danych osobowych.